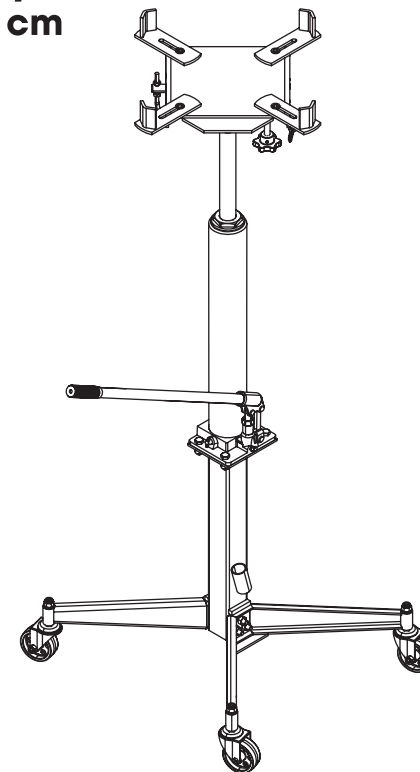


**1000** LBS  
LIBRAS  
**TRANSMISSION JACK**  
**GATO PARA TRANSMISIÓN**

Lifting Range / Rango de Elevación  
**49-5/8" - 68-3/4"**  
**126 cm - 174 cm**



Distributed by / Distribuido por:  
**TORIN INC.**  
**Ontario, CA 91761**  
FOR CUSTOMER SERVICE  
PARA EL SERVICIO PARA EL  
**[www.torin-usa.com/support](http://www.torin-usa.com/support)**

Made in China / Hecho en China  
[www.torin-usa.com](http://www.torin-usa.com)



**OWNER'S MANUAL**  
INSTRUCTIONS FOR USE  
**MANUAL DE PROPIETARIO**  
INSTRUCCIONES PARA SU USO

## PLEASE READ THIS MANUAL CAREFULLY BEFORE USE

### IMPORTANT:

Study, Understand and follow all instructions failure to heed this warning may result in personal injury and/or property damage.

### WARNING:

Study, understand, and follow all instructions before operating this device. Do not exceed rated capacity. Use only on hard, level surfaces, with less than 3 degrees of slope. Adequately support the vehicle before starting repairs. Use of this product is limited to the removal, installation, and transportation in the lowered position, of transmissions, transfer cases, and transaxles. No alterations shall be made to this product. Only attachments and/or adapters supplied by the manufacturer shall be used. Do not get under or allow anyone under the vehicle until it has been supported by jack stands. Center load on saddle prior to lifting. Never use on a lawn mower or lawn tractor. Do not use this jack for any use other than the manufacturer specified usage. Failure to heed these markings may result in personal injury and/or property damage.

### RAISING THE JACK:

1. Before use, ensure the transmission weight and size does not exceed the capacity of the jack.
2. Ensure the vehicle from which the gearbox is to be removed is correctly positioned.
3. Check to ensure the handbrake is applied and raised to allow the transmission jack to be positioned correctly.
4. Ensure there are no other persons around or under the vehicle.
5. Ensure saddle is in its lowest position and use handle to transport and centrally position jack beneath vehicle transmission.
6. Close the release valve by turning it clockwise until it is firmly closed.
7. Pump handle to lift until saddle contacts load. Continue to pump the jack handle to lift the vehicle to the desired height.
8. After lifting, support the load appropriately before removing transmission.

### LOWERING THE JACK:

1. Support the load with appropriate means before removing transmission. Check to make sure the transmission stable on the jack saddle and load is fixed in place before attempting to lift lower, or transport.
2. Grasp the handle firmly with both hands. Securely hold on to the jack handle so your hands do not slip and ensure the release valve does not rapidly lower.
3. Carefully open the Release Valve by slowly turning the handle counterclockwise. (Do not allow bystanders around the jack or under the load when lowering the jack.
4. Lower saddle to the lowest minimum height before attempting to transport load.

### CHECK OIL LEVEL:

1. Position the jack on level ground and lower the saddle in the upright position. Open release valve by turning handle counter-clockwise (4 full turns).
2. Locate and remove oil filler plug.
3. Fill the oil case until oil level is just beneath the lower rim of the oil fill hole.
4. Replace oil plug.
5. Perform the Air Purge Procedure.

### SYSTEM AIR PURGE PROCEDURE:

#### IMPORTANT: BEFORE FIRST USE

Perform the following Air Purge Procedure to remove any air that may have been introduced into the hydraulic system as a result of product shipment and handling. This step is to be completed without any weight on the jack.

1. Turn release valve counterclockwise one full turn to the open position.
2. Pump handle eight full strokes.
3. Turn release valve clockwise to the closed position.
4. Pump handle until the ram reaches about half height; continue to pump several times to remove trapped air in the ram.
5. Carefully and slowly pinch oil fill plug to release trapped air.
6. Turn release valve counterclockwise to the open position one full turn and lower ram to the lowest position.
7. Turn release valve clockwise to the closed position and check for proper pump action. It may be necessary to perform the above step more than once to assume air is completely evacuated.

### LUBRICATION:

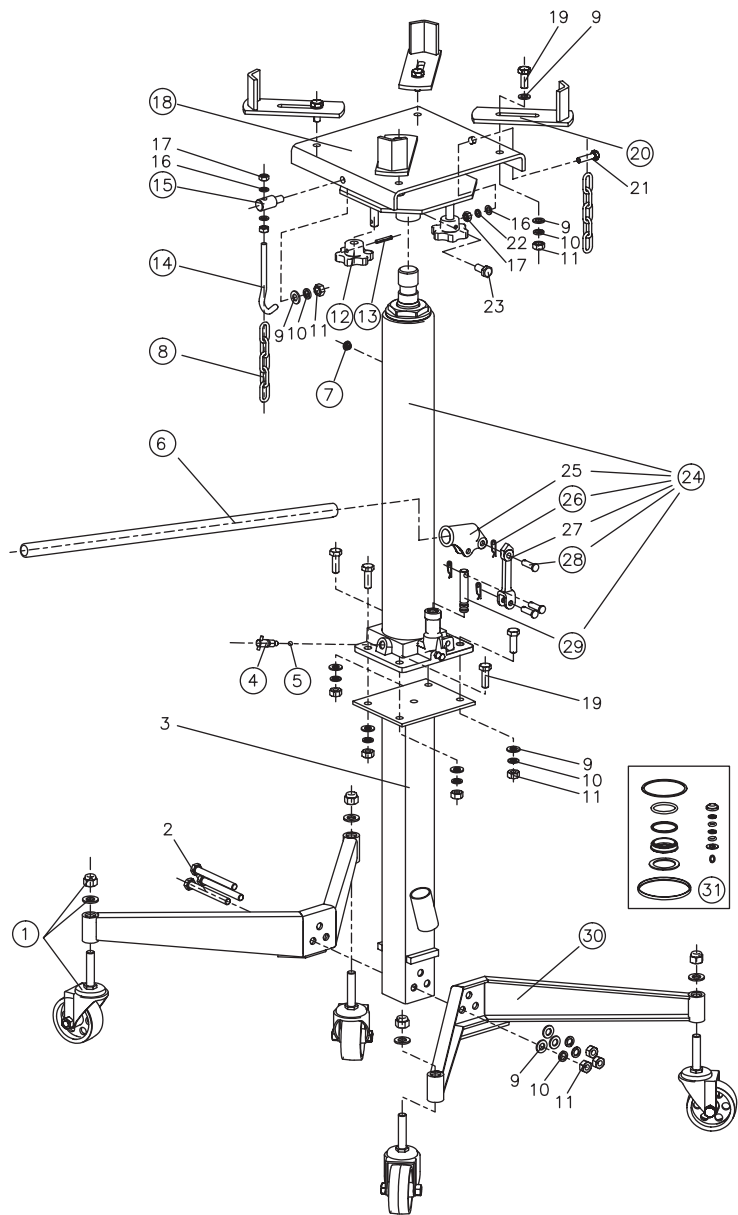
A periodic coating of light lubricating oil to pivot will help to ensure that pump piston linkages move freely.

*Note: Never apply oil to the saddle. If saddle extension threads require lubrication; clean thread surfaces with a clean, dry cloth, then apply a drop of bearing grease. Distribute as evenly as possible along the threaded post.*

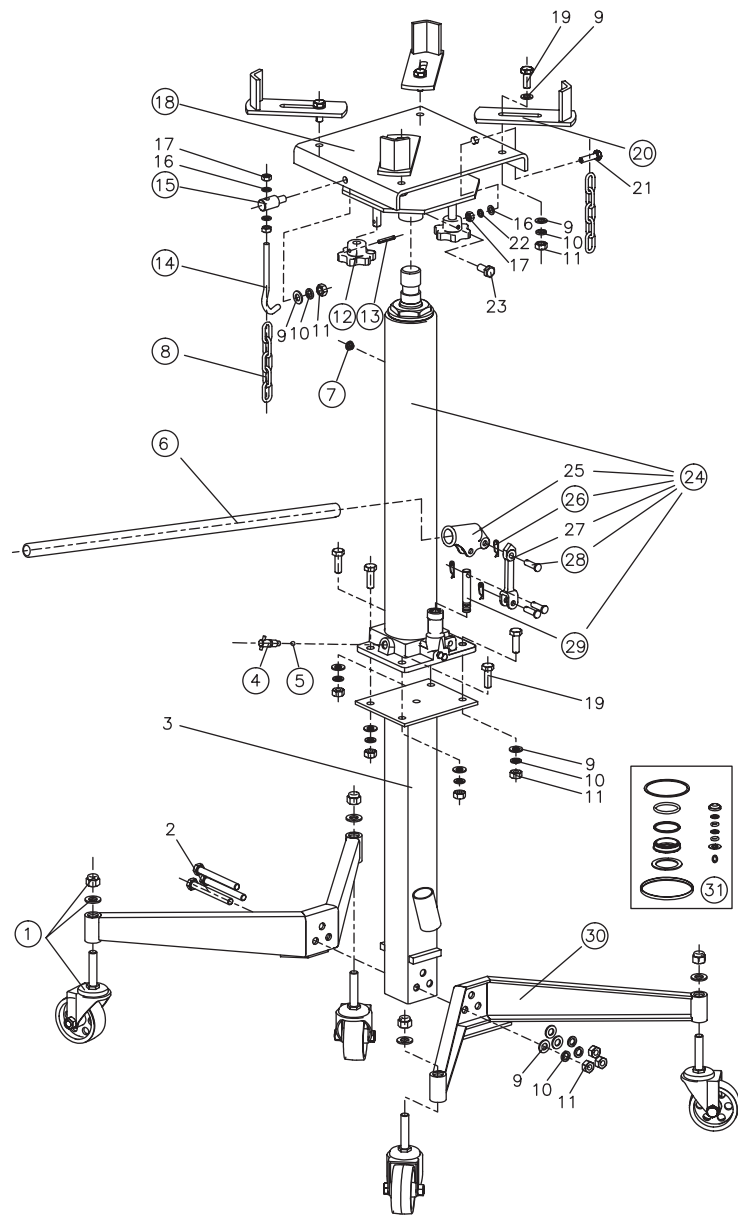
1. Add a coating of light lubricating oil to pivot points. Axles and hinges will help to prevent rust and assure that wheels, casters and pump assemblies move freely.
2. Periodically check the pump piston and ram for signs of rust or corrosion. Clean as needed and wipe with an oil cloth.
3. When not in use, store the Jack with pump piston and ram fully retracted.

Ref. No.	Parte No.	Descripcion	CANT.
1	TEL05001.3(ASM)	Ensamblaje de las ruedecillas	4
2		Perno cabeza hexagonal M10x90mm	3
3		Ensamblaje del tubo de soporte	1
4	QYL8-25A(ASM)	Ensamblaje válvula de liberación	1
5	GB308-6	Rodamiento de bola de acero Ø6mm	1
6	QYL5A-23	Palanca	1
7	QYL8-29	Tapón de aceite	1
8	TEL05001-02	Cadena	1
9		Arandela M10	16
10		Arandela de resorte M10	12
11		Tuerca M10	12
12	TEL05001-03	Volante manual	2
13	GB879-5x30	Pasador elástico Ø5x30mm	2
14	TE10001-02	Gancho	1
15	TE10001-03	Pasador de gancho	1
16		Arandela M8	3
17		Tuerca M8	3
18	TEL05001.4	Ensamblaje de la plataforma	1
19		Perno cabeza hexagonal M10x30mm	8
20	TEL05001.4.2	Ensamblaje de la placa deslizante	4
21		Perno cabeza hexagonal M8x30mm	1
22		Arandela de resorte M8	1
23		Perno cabeza hexagonal M10x20mm	1
24	TEL40001CQ.0	Cilindro largo del gato	1
25		Receptáculo de la Palanca	1
26	QLQD2B-3	Anillo de retención de alambre Ø1.2x18mm	3
27		Barra de conexión	1
28	QYL8-19	Clavija Ø8x26mm	3
29	TQ12002-16(ASM)	Ensamblaje del émbolo de la bomba	1
30	TEL05001.2	Ensamblaje de soporte de las patas	2
31	TEL05001.MF	Kit de sellado	1

DIAGRAMA DE ENSAMBLAJE



ASSEMBLY DIAGRAM





Ref #	Part #	Description	QTY
1	TEL05001.3(ASM)	Caster assembly	4
2		Hex head bolt M10×90mm	3
3		Surporting tube assembly	1
4	QYL8-25A(ASM)	Release valve assembly	1
5	GB308-6	Steel ball bearing Ø6mm	1
6	QYL5A-23	Handle	1
7	QYL8-29	Oil plug	1
8	TEL05001-02	Chain	1
9		Washer M10	16
10		Spring washer M10	12
11		Nut M10	12
12	TEL05001-03	Handwheel	2
13	GB879-5x30	Spring pin Ø5x30mm	2
14	TE10001-02	Hook	1
15	TE10001-03	Hook pin	1
16		Washer M8	3
17		Nut M8	3
18	TEL05001.4	Platform assembly	1
19		Hex bolt M10×30mm	8
20	TEL05001.4.2	Sliding plate assembly	4
21		Hex bolt M8×30mm	1
22		Spring washer M8	1
23		Hex bolt M10×20mm	1
24	TEL40001CQ.0	Long ram jack	1
25		Handle socket	1
26	QLQD2B-3	Round wire snap ring Ø1.2x18mm	3
27		Connecting bar	1
28	QYL8-19	Pin Ø8x26mm	3
29	TQ12002-16(ASM)	Pump plunger assembly	1
30	TEL05001.2	Surporting leg assembly	2
31	TEL05001.MF	Seal kit	1

## LEA ATENTAMENTE ESTE MANUAL ANTES DE LA UTILIZACION

### IMPORTANTE:

Estudie, Comprenda y signa todas las instrucciones . Si no sigue esta advertencia, puede sufrir danos personales y/o materiales.

### ADVERTENCIA:

Estudie, entienda y siga todas las instrucciones antes de operar este dispositivo. No exceda la capacidad nominal. Úselo solo sobre superficies sólidas y niveladas, con una pendiente menor a 3 grados. Sostenga adecuadamente el vehículo antes de comenzar una reparación. El uso de este producto está limitado a la remoción, instalación y transporte en la posición baja, de transmisiones, cajas de transferencia y ejes de transmisión de la caja de velocidades. No modifique este producto de ninguna manera. Sólo deberán usarse los accesorios y/o adaptadores suministrados por el fabricante. No permita que nadie se pare bajo el vehículo que está siendo reparado, hasta que el mismo no haya sido sostenido apropiadamente con Soportes de Gato. Centre la carga en el sillín del gato antes de levantarla. Nunca lo utilice sobre una máquina o tractor para cortar el césped. No utilice este gato para cualquier otro uso que no sea el especificado por el fabricante. La falta de seguimiento de estas advertencias puede resultar en lesiones personales y/o daños a la propiedad.

### LEVANTANDO EL GATO:

1. Antes de usarlo, asegúrese de que el peso y el tamaño de la transmisión no excedan la capacidad del gato.
2. Asegúrese de que el vehículo al cual se debe remover la caja de cambios esté correctamente posicionado.
3. Revise para asegurarse de que el freno manual haya sido aplicado y levantado para permitir que el gato para la transmisión sea posicionado de manera correcta.
4. Asegúrese de que no haya otras personas alrededor o debajo del vehículo.
5. Ensamble la palanca, asegúrese de alinearla con las ranuras.
6. Cierre la válvula de escape girándola sentido horario hasta que esté firmemente cerrada.
7. Bombee la palanca para levantar el equipo hasta que el sillín contacte la carga. Continúe bombeando la palanca del gato para levantar el vehículo hasta la altura deseada.
8. Después de levantar, sostenga la carga apropiadamente antes de remover la transmisión.

### BAJANDO EL GATO:

1. Sostenga la carga de manera apropiada antes de remover la transmisión. Verifique para asegurarse de que la transmisión esté estable sobre el sillín del gato y que la carga esté fija en su lugar antes de intentar levantarla, bajarla o transportarla.
2. Agarre la palanca firmemente con ambas manos. Sostenga con firmeza la palanca del gato de manera que sus manos no resbalen y así asegurar que la válvula de liberación no baje rápidamente.
3. Abra cuidadosamente la válvula de liberación girando lentamente la palanca en sentido anti horario. (No permita transeúntes alrededor del gato o debajo de la carga mientras el gato está bajando).
4. Baje la plataforma hasta la mínima altura antes de intentar transportar la carga.

### INSPECCIÓN Y NIVEL DEL ACEITE:

1. Ubique el gato sobre una superficie nivelada y baje la plataforma en posición vertical. Abra la válvula de liberación girando la palanca en sentido anti horario (4 giros completos).
2. Localice y remueva el tapón de llenado de aceite.
3. Llene el receptáculo de aceite hasta que el nivel de aceite esté justo por debajo del reborde inferior del agujero de llenado de aceite.
4. Vuelva a colocar el tapón del reservorio de aceite.
5. Realice el Procedimiento de Purgado de Aire.

### PROCEDIMIENTO DE PURGA DE AIRE DEL SISTEMA:

#### IMPORTANTE: ANTES DEL PRIMER USO

Realice el Procedimiento de Purgado de Aire para remover cualquier aire que se hubiera introducido en el sistema hidráulico como resultado del transporte y la manipulación del producto. Este paso debe completarse sin ninguna carga en el gato.

1. Gire la válvula de liberación (R25) un giro completo en sentido anti horario hasta la posición abierta.
2. Bombee la palanca (21) 8 bajadas completas.
3. Gire la válvula de liberación (R25) en sentido horario hasta la posición cerrada.
4. Bombee la palanca de la bomba (21) hasta que el cilindro alcance la mitad de la altura; continúe bombeando varias veces hasta remover el aire atrapado en el cilindro.
5. Cuidadosamente y lentamente pellizque el tapón del depósito de aceite (R26) para liberar el aire atrapado.
6. Gire la válvula de liberación (R25) en sentido anti horario hasta la posición abierta un giro completo y baje el cilindro hasta la posición más baja.
7. Gire la válvula de liberación (50) en el sentido horario hasta la posición cerrada y verifique el correcto funcionamiento de la bomba. Podría sea necesario repetir el paso anterior varias veces hasta asegurarse de que el aire haya sido completamente evacuado.

### LUBRICACIÓN:

Una cobertura periódica con aceite lubricante liviano al pivote ayudará a asegurar que las conexiones al pistón de la bomba se muevan libremente. *Nota: Nunca aplique aceite a la plataforma. Si las roscas de extensión de la plataforma requieren lubricación, limpie las superficies de las roscas con un paño limpio y húmedo, luego aplique una gota de grasa para cojinetes. Distribúyala lo más parejo posible a lo largo del poste roscado.*

1. Agregue una cobertura de aceite lubricante liviano a los puntos de pivote. Los ejes y bisagras ayudarán a prevenir la oxidación y a asegurar que las ruedas, ruedecillas y los ensamblajes de la bomba se muevan libremente.
2. Revise diariamente los pistones y émbolos de la bomba para detectar signos de oxidación o corrosión. Límpielos en la medida necesaria y pase un paño para aceite.
3. Cuando esté fuera de uso, almacene el gato con el pistón y el émbolo de la bomba en posición totalmente replegada.

